

**Результаты диагностики удовлетворенности обучающихся услугами,
предоставляемыми учреждением «Сургутский музыкальный колледж»**

16-23 апреля 2013 года (2012-2013 учебный год) в колледже была проведена диагностика удовлетворенности студентов по методике, разработанной специалистами Росаккредагентства.

Цель диагностики:

Оценка учебно-воспитательной деятельности образовательного учреждения студентами, уровень удовлетворенности студентов учебно-воспитательной работой.

В диагностике участвовало 94 студента 2,3 и 4 курсов, что соответствует требованиям по определению объема выборочной совокупности для учреждений с контингентом обучающихся очной формы обучения менее 500 человек, и составляет 95% студентов 2-4 курса.

Анкета студента состоит из 38 вопросов, которые в результате показывают оценку деятельности учреждения студентами по следующим аспектам:

1. Информационное обеспечение проведения внеучебной работы
2. Работа куратора
3. Работа студенческих общественных организаций
4. Материально-техническая база, используемая во внеучебной работе
5. Организация и проведение внеучебной работы
6. Готовность студентов к жизни и труду в современных условиях
7. Работа социально-психологической службы
8. Специальная профилактическая служба
9. Система поощрения студентов

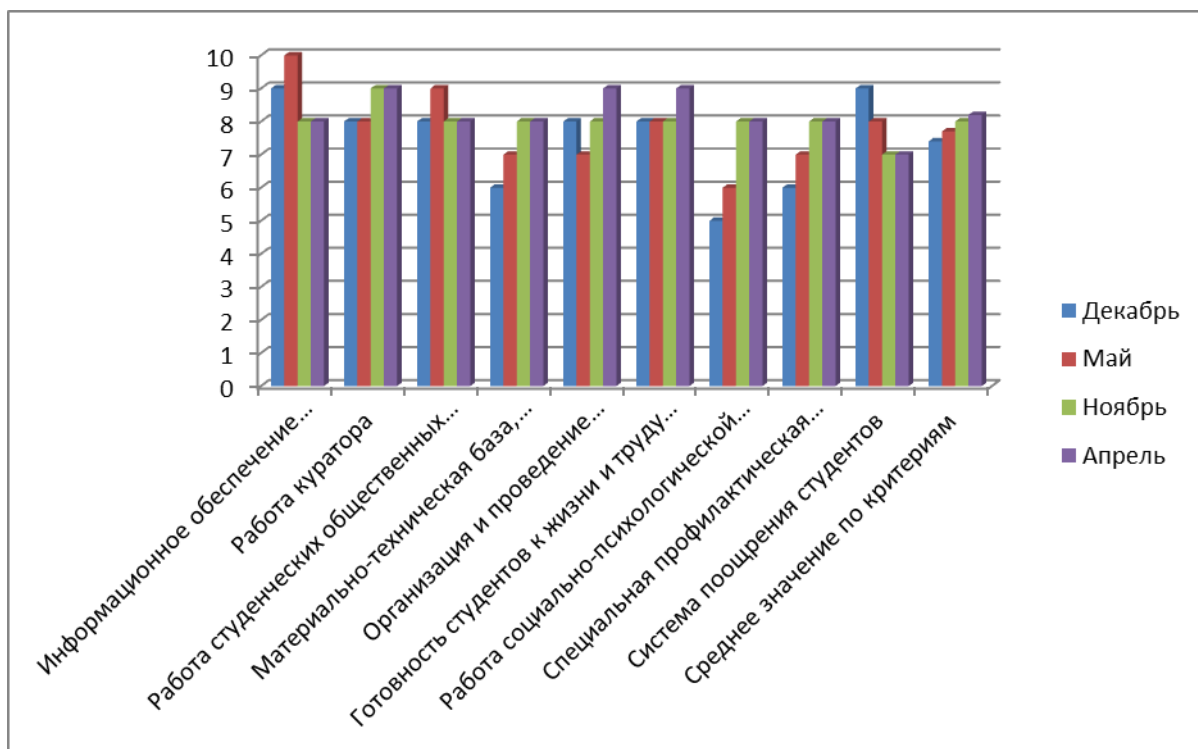
Результаты тестирования

№п/п	критерий	Апрель 2013
1.	Информационное обеспечение проведения внеучебной работы	8
2.	Работа куратора	9
3.	Работа студенческих общественных организаций	8
4.	Материально-техническая база, используемая во внеучебной работе	8

5.	Организация и проведение внеучебной работы	9
6.	Готовность студентов к жизни и труду в современных условиях	9
7.	Работа социально-психологической службы	8
8.	Специальная профилактическая служба	8
9.	Система поощрения студентов	7
	<i>Среднее значение по критериям</i>	8.2

Описание и сравнение результатов тестирования за 2011-12 и 2012-13 учебные года

№п/п	критерий	Декабрь 2011	Май 2012	Ноябрь 2012	Апрель 2013
1.	Информационное обеспечение проведения внеучебной работы	9	10	8	8
2.	Работа куратора	8	8	9	9
3.	Работа студенческих общественных организаций	8	9	8	8
4.	Материально-техническая база, используемая во внеучебной работе	6	7	8	8
5.	Организация и проведение внеучебной работы	8	7	8	9
6.	Готовность студентов к жизни и труду в современных условиях	8	8	8	9
7.	Работа социально-психологической службы	5	6	8	8
8.	Специальная профилактическая служба	6	7	8	8
9.	Система поощрения студентов	9	8	7	7
	<i>Среднее значение по критериям</i>	7,4	7,7	8	8.2



Мы видим, что практически все параметры остаются стабильными: их изменения колеблются в пределах единицы.

Повысились показатели следующих параметров: «организация и проведение внеучебной работы» и «готовность студентов к жизни и труду в современных условиях». Студентам важно не только получение профессии, но и проведение качественного досуга, в чем им также помогает коллектив преподавателей и администрации. Организация концертной деятельности и творческих мероприятий во внеучебное время – гарантия того, что студент будет занят деятельностью максимально приближенной к его профессиональным интересам.

Без изменений остались практически все параметры, то есть мы делаем вывод, что студенты удовлетворены и выбором своей профессии, и работой преподавателей, курирующих их учебную жизнь, и качеством образовательных и внеучебных услуг, предлагаемых Сургутским музыкальным колледжем.

Единственный критерий, уровень которого остается низким в каждом семестре: «система поощрения студентов» может указывать на сложности в овладении выбранной профессией. Студенты приходят в колледж после окончания музыкальных школ, где уровень требований к ученикам намного ниже, чем в специализированных профессиональных заведениях. Программы, предлагаемые к освоению, намного сложнее, нагрузка больше. Многих студентов пугает осознание количества трудовых затрат в данной профессиональной сфере. Увеличение количества концертной и досуговой культурной деятельности: совместное посещение и участие в культурных мероприятиях, организуемых как Сургутским музыкальным колледжем, так и городскими культурными заведениями – поможет получить студентам удовольствие от своей будущей профессиональной деятельности.

Средний балл оценки воспитательной деятельности образовательного учреждения студентами в декабре был 7,4, в мае – 7,7, в 1 семестре 2012-13 учебном году – 8,0., во 2 семестре – 8,2. Повышение хоть и незначительное в числовом выражении, но значимое при оценке динамики удовлетворенности студентами учебно-воспитательной работой. Диагностика помогает отследить, как меняется оценка студентами учебно-воспитательного процесса при работе над конкретными пунктами: взаимодействие педагогов и студентов, организация информационно-профилактических, культурно-эстетических и развлекательных мероприятий. Студенты имеют возможность высказать свое мнение, внести предложения по вопросам учебы и студенческой жизни и, что самое важное, это мнение будет услышано. Студенты принимают участие в обсуждении важнейших вопросов деятельности колледжа, в том числе через Студенческий Совет.

Вывод и рекомендации:

Уровень удовлетворенности студентов образовательным учреждением повысился в 2 семестре 2012-13 учебного года, по сравнению с 2011-12 учебным годом и первым семестром 2012-13 учебного года. Динамика удовлетворенности учебно-воспитательным процессом положительная. Основная рекомендация по результатам обследования: обратить внимание на систему поощрения студентов – положительная оценка деятельности, как учебной, так и общественной, необходимый элемент для повышения удовлетворенности студентов услугами образовательного учреждения, так и мотивации обучения.

Педагог-психолог

Молчанова Н.Г.